



Syftet med Grodmännens dykpraxis är att vid utfärder skapa en så säker och trygg dykning som möjligt, att undvika riskmoment som kan leda till olyckor. Om en olycka trots allt skulle hända finns en krisplan definierad.

Klubben dyker framförallt i svenska vatten och denna plan är främst inriktad för dessa tillfällen och miljöer. Det är alltid den enskilde dykaren som själv är ansvarig för sin egen dykning. Att dyka i grupp ökar möjligheten till säkrare dykning och denna praxis vill ge de viktigaste rutinerna som gäller vid dykning i Grodmännens regi.

Alla våra dykutfärder publiceras på vår slutna FB grupp och på vår hemsida. För alla dykutfärder finns en dykledare nominerad. Godkända dykledare för klubbutfärder är listade på hemsidan. Klubben utför inga dykutbildningar eller tävlingar. Dykerarbeten är begränsade till enklare badrens och hamnuppdrag på ringa djup.

Denna praxis är framtagen utifrån SSDF dykpraxis och den KSO utbildning som SSDF höll 2011 i Uppsala. En uppdatering gjordes under våren 2019.

1. Krav på min behörighet och utrustning

- Djup till 18 m: Våt- eller torrdräkt. Grundutbildning från tex NAUI, PADI eller CMAS
- Djup 18-30 m och natt dyk: Torrdräkt och utbildningsnivå typ PADI/AOW, CMAS
- Vid djupare dyk, dyk med inplanerad dekompensation, isdyk, vrakpenetrering eller grottdyk rekommenderar vi att man bör ha lämplig utbildning eller motsvarande erfarenhet.

2. Dykledarens ansvar

- Dykledare ska minst ha PADI AOW eller liknade utbildning samt erfarenhet av minst 100 sådant dyk i svenska vatten.
- Dykledarens främsta uppgift är att på ett organiserat, lugnt och säkert sätt genomföra dyk utifrån sin egen och dykarnas utbildningsnivå, erfarenhet och dykplatsens omgivning.
- Ensamdyk är i princip endast tillåtet om det finns en linförare på land.
- Vi rekommenderar generellt att genomföra utfärder med minst 2 dykpar och att man dyker i omgångar. Dykare på land kan då agera som hjälp och informera omgivningen om dykningen. Dyken dokumenteras (upp/ner, luftmängd, namn, djup,...)
- Om dykledaren väljer att avbryta dyket upphör också klubbens utfärd, oavsett anledning
- Dykledaren ska ha en samlad lista på dykarna med namn, personnr, närmast anhörig och viktiga telefon nr. Han ska också ha kontaktuppgifter till styrelsen. Allt finns i oxyboxen.
- Innan dyket ska dykledaren gå igenom dyket (plats, mål, botten, djup, tider,...) och göra upp en räddningsplan, tex när man ringer 112 och anmäler "DYK-OLYCKA"
- Vid utfärder ska generellt mobil, 1:a hjälpen, oxybox och en livlina finnas med
- Dykflagga bör generellt användas, beror dock på omständigheterna

3. Dykares ansvar

- Varje dykare deltar på egen risk.
- Det är primärt dykaren, inte dykledaren, som själv väljer sin parkamrat. Gruppen bör tänka på att inte dyka utöver sina begränsningar (utbildning, erfarenhet, fysik) och se till att t.ex. inte två nya oerfarna dyker tillsammans.
- I Grodmännen måste man vara minst 18 år för att få dyka på utfärder
- Om utrustning inte varit använd senaste året ska ett avrostningsdyk på grunt vatten utföras för att kontrollera utrustningen och avvägning.



- Parkkontroll ska utföras före dyk och en bubbelkoll ska göras på några få meters djup.

4. Regler under vattnet

- Om man dyker utan parlina bör man under hela dyket vara i visuell kontakt och "inom några bentag" från sin parkamrat. I fall man tappar bort varandra bör man tända lampan, göra oväsen och vänta ca 2 minuter för att sedan avbryta dyket och gå upp till ytan.
- Om man får tekniska problem bör dyket avbrytas. Ett fel är lättare att hantera än två.
- Tveka inte att släppa eller förstöra utrustning för att undvika allvarliga incidenter. SSDF Dumpningsfond och Grodmännen supportrar dessa beslut i den mån tillgångar finns.
- Alla dyk djupare än 10 m ska avslutas med 3 minuter säkerhetsstopp på 3-5 m
- Vid avslutat dyk ska OK tecken göras till de på ytan och man ska övervaka sin parkamrat för att försäkra sig om tydligt flytkraft. Först därefter kan man ta ut regulatorn ur munnen
- Uppstigning i båt bör om möjligt ske med regulatorn kvar i munnen
- Vid isdykning bör hålet vara minst 1,5 m stort och det ska om möjligt återslutas och markeras efter dyket. Lina och linskötare är obligatoriskt. Linan till dykaren bör vara max 30 meter. Vid dyket ska en extra ca 50m lång sök-/räddningslinan finnas tillgänglig.

5. Krav på kompressor vid av grodmännen betald luftfyllning

- Service och filterbyten ska dokumenteras och göras i tid och enligt anvisningen för utr.
- Kompressorn ska vara full funktionsduglig, personsäker och ge ren luft.
- Luftkvalitet bör ha kontrollerats minst någon gång.
- Gasblandning får endas blandas av person som har gasblender utbildning.
- Flaskor som har fylls med annan gas än luft skall märkas.

6. Krishantering vid allvarliga olyckor - AKUT

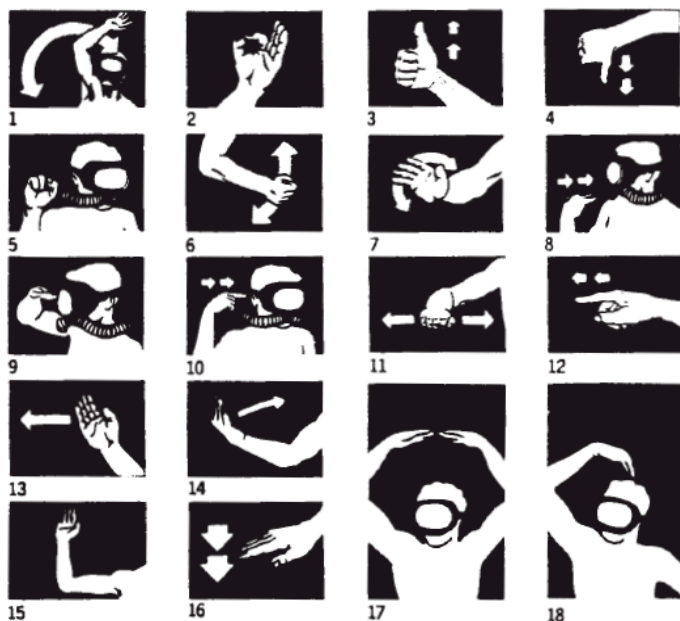
- Ta upp den drabbade ur vattnet, påbörja första hjälpen.
- Avbryt all dykning och fokusera på olyckan. Ring 112 meddela "Dykolycka"
- Minska den skadades obehag så gott det går, använd oxybox
- Dykledaren leder arbetet och är talesperson vid olyckan. Det är viktigt att hålla ihop!
- Fotografera/dokumentera platsen och utrustningen. Fyll i SSDF dykrapport. Om flaskor stängs notera antal varv
- Meddela anhöriga och styrelsen om olyckan, vid dödsfall skall detta överlåtas till polisen
- Dykledaren bör samarbeta med alla samhällsfunktioner och med media på ett sakligt sätt och redogöra vad som har hänt i stort. Fakta, inga spekulationer. Säg aldrig konsekvent "inga kommentarer", istället be om att få återkomma. Vid allvarliga olyckor med personskador invänta polis innan svarar ges på mediernas frågor.
- Vi lämnar inte ut namn på drabbade (utom till räddningspersonal) men vi svarar så gott det går på andra frågor.

7. Krishantering vid allvarliga olyckor - Hemma efter olycka

- Ordförande eller annan lämplig krisledare utses av styrelsen som talesperson för klubben
- Ta kontakta med SSDF, komplettera/fyll i SSDF dykrapport.
- Bearbeta händelsen inom gruppen och inom klubben
- Följ SSDF råd och anvisningar hur man bäst hanterar media.
- Som medlem i Grodmännen täcks man av SSDF olycksfallsförsäkring och Grodmännen som klubb har ett föreningskydd, också detta via SSDF



8. SSDF Dyklexikon



1. Fara, omedelbar hjälp

2. OK, ja, positivt

3. Upp

4. Ner

5. Har öppnat reserven

6. Kan inte öppna reserven

7. Något fel, osäker

8. Jag vill växelandas

9. Syn, sikt

10. Hörsel, öronbesvär

11. Nivå, djup

12. Där, du, jag (pekar på sig själv)

13. Gå i den riktningen

14. Kom

15. Stopp

16. Långsamt, lite (handen föres

långsamt upp och ned)

17. OK (på ytan vid långa avstånd)

18. OK (en hand upptagen)



OK = Teckna en cirkel med din dyklampa under/framför parkamraten i dennes synfält. Signalen besvaras på samma sätt.



Uppmärksamhet = Teckna en linje vågrätt fram och tillbaka med lugna rörelser i parkamratens synfält.



Hjälp/Fara = Tecknar snabba lodräta streck med lampan.



9. Deltagarförteckning vid Dykutfärd

Namn och personnummer	Antal dyk	Senast dykt	Certifikat
Närmast anhörig inkl. telefonnummer			

Namn och personnummer	Antal dyk	Senast dykt	Certifikat
Närmast anhörig inkl. telefonnummer			

Namn och personnummer	Antal dyk	Senast dykt	Certifikat
Närmast anhörig inkl. telefonnummer			

Namn och personnummer	Antal dyk	Senast dykt	Certifikat
Närmast anhörig inkl. telefonnummer			

Namn och personnummer	Antal dyk	Senast dykt	Certifikat
Närmast anhörig inkl. telefonnummer			

Namn och personnummer	Antal dyk	Senast dykt	Certifikat
Närmast anhörig inkl. telefonnummer			

Namn och personnummer	Antal dyk	Senast dykt	Certifikat
Närmast anhörig inkl. telefonnummer			

Namn och personnummer	Antal dyk	Senast dykt	Certifikat
Närmast anhörig inkl. telefonnummer			



10. Dyklogg

Dykplats och dykmålet på platsen	
Adress, gata eller eventuellt position	
Dykledare och utfärdens mobiltelefon nummer	

Nr	Dykare	Luftmängd (bar/liter)	Max Tid (min)	Max djup	Ner	Upp
1						
2						
3						
4						
5						
6						
7						
8						
9						
10						
11						
12						
13						
14						